

# Beheerdershandleiding

## OpusFlowCRM binnen een NT Netwerk en/of Terminal Server

**DEZE HANDLEIDING IS NIET BEDOELD VOOR INSTALLATIE OP  
LATOPS/OFFLINE WERKSTATIONS!**

OpusFlowCRM™ is een product van:

OpusFlow BV.  
Schenkeldijk 10  
3284 LN Zuid- Beijerland  
Tel.: +31 (0)186 - 66 91 94  
Fax: +31 0186 - 66 95 99  
Email: [info@opusflow.nl](mailto:info@opusflow.nl)

[www.opusflow.nl](http://www.opusflow.nl)

## Inhoudsopgave

<b>Inhoudsopgave</b>	<b>1</b>	
<b>Inleiding</b>	<b>2</b>	
<b>Installatie op Werkstations</b>	<b>4</b>	
REG-file installeren		4
Setup uitvoeren		5
Instellingen		6
Exchange server		8
Doelfolder Adressynchronisatie		9
Locatie database		11
Locatie aan te maken documenten.		11
Locatie Sjablonen		15
Locatie ingescande documenten.		15
Email opslaan en groepsmappen.		16
CRM instellingen		16
<b>Installatie op Terminal (Citrix) server</b>	<b>17</b>	
<b>Flexibele werkplekken.</b>	<b>19</b>	
<b>OpusFlowCRM op SQL Server</b>	<b>20</b>	

## Inleiding

OpusFlowCRM is een multifunctionele document- en relatiemanagement-oplossing die Outlook als centrale basis heeft. Door te werken met OpusFlowCRM wordt het aanmaken en beheren van documenten en relatiegegevens voor een groot deel geautomatiseerd. Met OpusFlowCRM wordt u op een ongedwongen manier bijgestaan in uw dagelijkse werkzaamheden zonder een nieuwe werkmethode op te dringen.

In deze handleiding wordt stap voor stap uitgelegd hoe u, als systeembeheerder, de software kunt installeren op de werkstations en/of op de Terminal (Citrix) server.

Let op: deze handleiding is niet van toepassing voor de installatie op een laptops/offline werkstations! Voor die installatie verwijzen wij u naar de standaard handleiding of naar de demonstratie-film (zie onderstaande link):

<http://www.teamcontacts.com/Viewlets/Netwerk%20Installatie%20Laptop.html>

Alvorens u OpusFlowCRM gaat installeren, is het van belang dat er aan een aantal eisen wordt voldaan:

- Op de Terminal (Citrix) servers en/of werkstations zijn de laatste service-packs van Windows en Office geïnstalleerd;
- Tijdens de installatie zijn de inlognaam en wachtwoord van iedere gebruiker beschikbaar;
- Gebruikers hebben het recht om de volgende bewerkingen uit te voeren (registratie van OCX en DLL):
  - \* regsvr32 /s "M:\Program Files\OpusFlowCRM\CRMControls.ocx"
  - \* regsvr32 /s "M:\Program Files\OpusFlowCRM\OpusFlowCRM.dll"
- "M:\Program Files\OpusFlowCRM" is hierbij de installatie directory. Dit kan uiteraard ook een andere locatie zijn;
- Op de file server is een directory "OpusFlowCRM" aanwezig waar alle gebruikers toegang en lees- en schrijfrechten op hebben;
- Gebruikers hebben in Outlook het recht om een zogenaamde "Outlook COM Add-in" toe te voegen;
- Gebruikers lees- en schrijfrechten hebben op de registry-sleutel "HKEY\_CURRENT\_USER\Software\OpusFlowCRM";
- Gebruikers lees- en schrijfrechten hebben op de registry-sleutel "HKEY\_LOCAL\_MACHINE\Software\OpusFlowCRM" (alleen tijdens installatie, daarna zijn leesrechten voldoende);

- In de Openbare mappen van Exchange is een map "OpusFlow" aangemaakt, waaronder alle OpusFlowCRM gebruikers alle rechten hebben.

## Installatie op Werkstations

### **REG-file installeren**

Voordat de setup op iedere PC gedraaid kan worden, is het van belang dat er **eerst** een reg-file wordt geïnstalleerd op het werkstation.

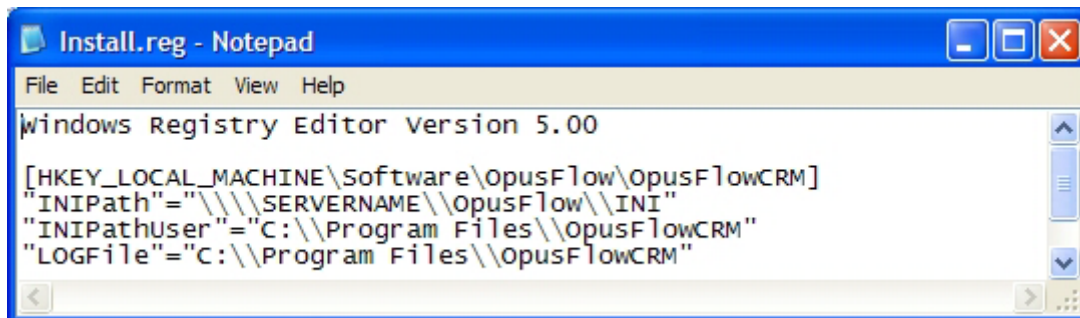
Deze reg-file zorgt ervoor dat OpusFlowCRM voor alle gebruikers van dit werkstation "weet" waar de centrale instellingen staan. Iedere OpusFlowCRM gebruiker die dus vervolgens op het desbetreffende werkstation gaat werken, heeft zodoende direct de juiste instellingen.

**Op laptops/offline PC's mag deze reg-file NOOIT gebruikt worden omdat deze persoonlijke instellingen hebben wat betreft off-line database en off-line documenten.**

Een voorbeeld REG-file kunt u hier downloaden:

<http://www.opusflow.nl/OpusFlowCRM/Install.reg>

U kunt dit bestand aanpassen door het te openen met het programma "Kladbok.exe" (Notepad.exe).



Het is noodzakelijk dat u de locatie van de drie directories aanpast aan uw eigen omgeving.

**De directory "INIPath"** moet verwijzen naar de map "OpusFlow\INI" (deze directory dient u aan te maken op de file-server, bij voorkeur onder de map "OpusFlow").

In deze directory komen de centrale configuratie-instellingen te staan voor OpusFlowCRM (Locatie database, Locatie documenten, etc.).

Alle gebruikers dienen op deze directory leesrechten te hebben.

**In de directory "INIPathUser"** komen persoonlijke instellingen te staan. Bij voorkeur is dit de installatie directory.

**In de directory "LOGFile"** worden de persoonlijke logfiles opgeslagen. Bij voorkeur is dit de installatie directory.

**LET OP: In een reg file moet u de back slash-tekens altijd dubbel aangeven voor een directory!**

**Het is aanbevolen om in de registry eerst te controleren of de sleutels daadwerkelijk zijn aangemaakt, alvorens verder te gaan.**

## Setup uitvoeren

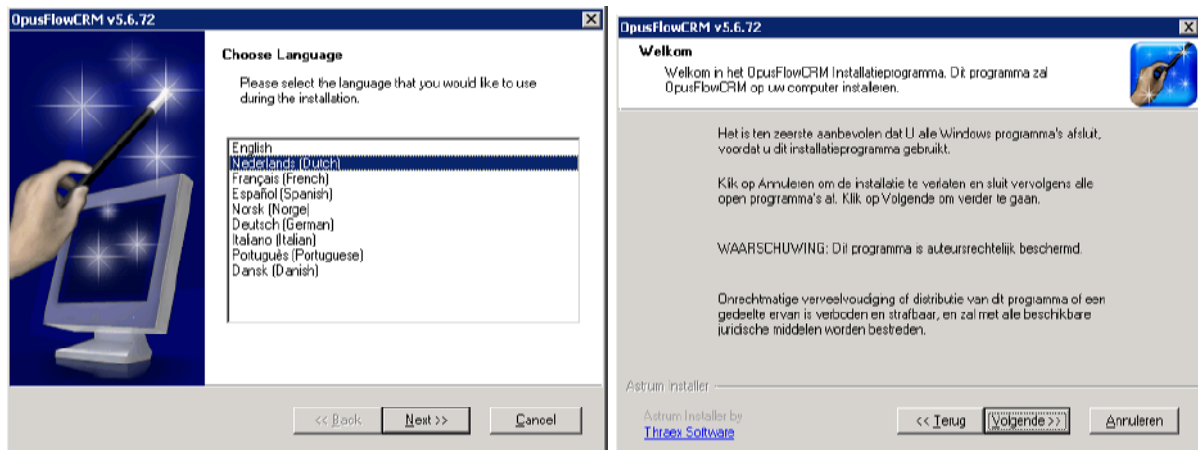
Let op: deze handleiding is niet van toepassing voor de installatie op een Laptop! Voor de installatie op een laptop verwijzen wij u naar de standaard handleiding.

Nadat u op een werkstation het reg-file heeft toegevoegd aan het register (dubbelklikken en bevestigen), kunt u vervolgens de setup gaan draaien. De setup kan vanaf de volgende locaties gedownload worden:

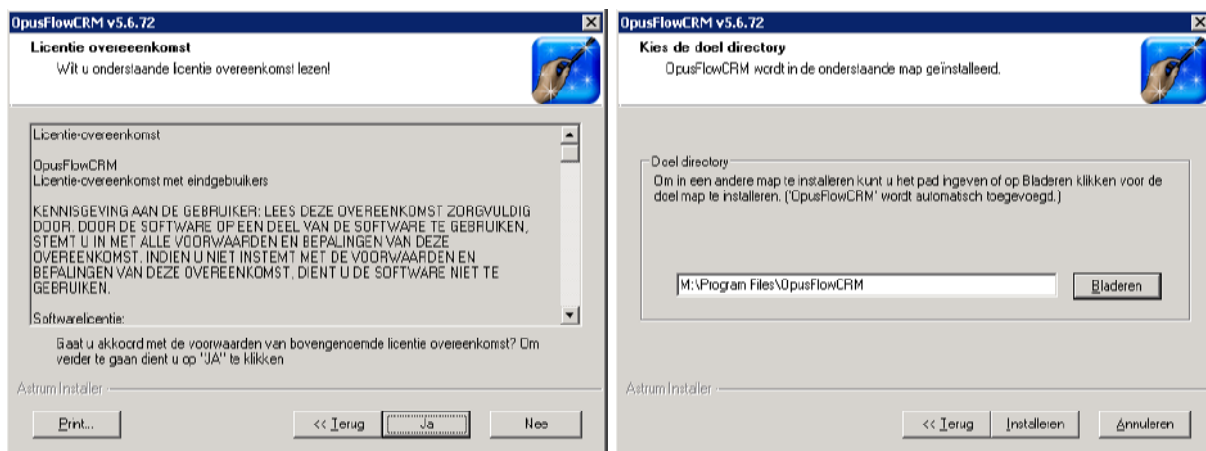
<http://www.opusflow.nl/OpusFlowCRM/OpusFlowCRM.exe>  
(werkstation met één gebruiker)

[http://www.opusflow.nl/OpusFlowCRM/OpusFlowCRM\\_TS-Network.exe](http://www.opusflow.nl/OpusFlowCRM/OpusFlowCRM_TS-Network.exe)  
(werkstation met meerdere gebruikers)

Op deze locatie is altijd de laatste versie van de software aanwezig. Als u een nieuwe versie wilt downloaden dan hoeft u de oude versie niet te deïnstalleren. U kunt hem gewoon over uw huidige versie heen installeren, zonder dat uw gegevens verloren gaan.

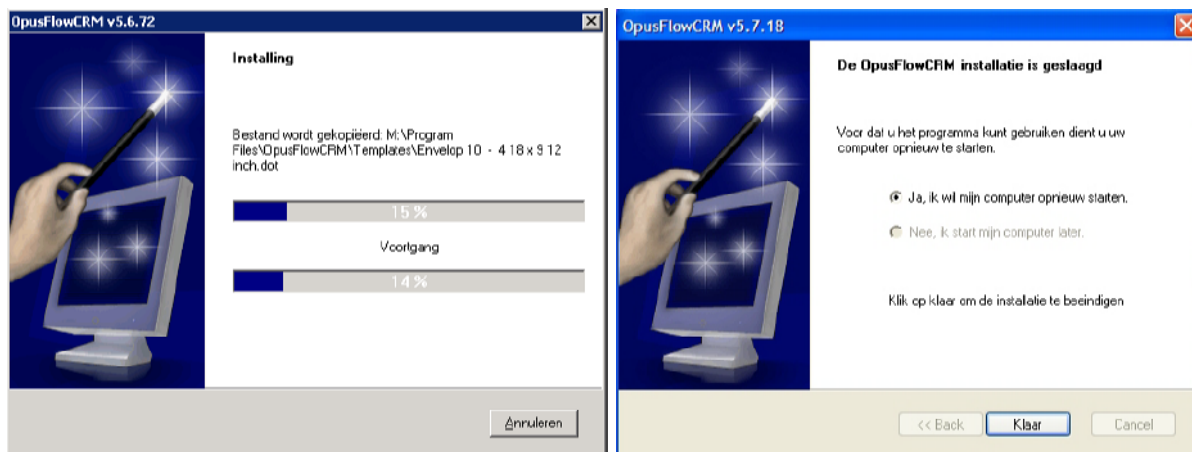


Nadat u de setup heeft gedownload, wordt u eerst gevraagd in welke taal u de software wilt installeren. In het 2<sup>e</sup> scherm wordt aanbevolen om alle openstaande programma's af te sluiten alvorens u verder gaat met de installatie.



In het 3<sup>e</sup> venster wordt u gevraagd of u akkoord gaat met de licentie-voorwaarden. Als u akkoord gaat, klikt u op "Ja". Nu kunt u aangeven in welke map u OpusFlowCRM wilt opslaan. Standaard gebruikt OpusFlowCRM de map "C:\Program Files\OpusFlowCRM", maar u kunt de software ook ergens anders installeren.

U heeft nu de instellingen voor de installatie bepaald. De software begint nu met installeren. Bij gebruik van de installatie van werkstations met één OpusFlowCRM gebruikers, dient de PC na installatie herstart te worden. OpusFlowCRM is dan direct actief. Voor werkstations met meerdere (OpusFlowCRM) gebruikers én op Terminal Servers is het niet noodzakelijk te herstarten, en dient OpusFlowCRM per gebruiker geactiveerd te worden.

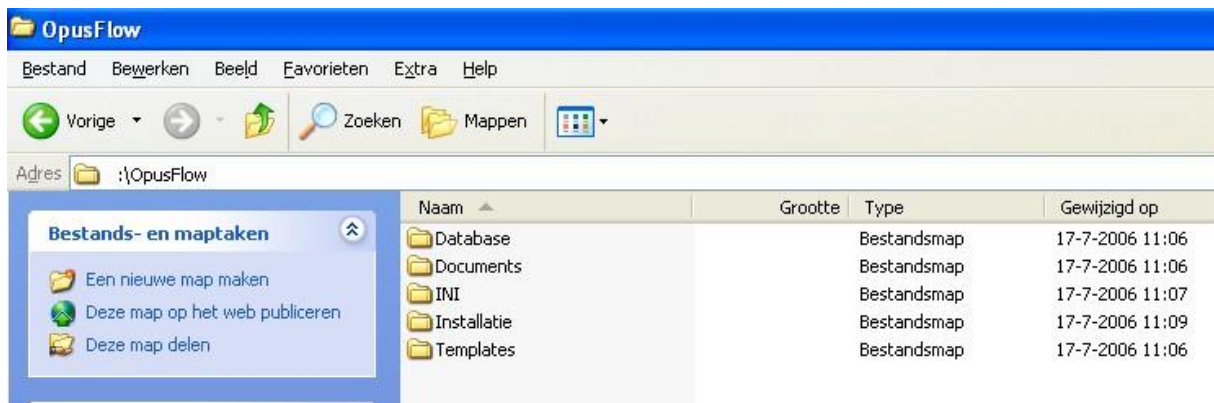


## Instellingen

Zodra de installatie op alle werkstations is voltooid (nadat u ook op **ieder** werkstation de reg-file heeft gedraaid), kunt u nu vanaf één werkstation alle instellingen goed zetten.

Allereerst gaat u naar de lokale map waar u de software heeft geïnstalleerd (bijv. "C:\Program Files\OpusFlowCRM"). Onder de map "OpusFlowCRM" vindt u een aantal submappen. De submappen "Database", "Documents" en "Templates" selecteert en kopieert u. Deze submappen plakt u vervolgens in de map "OpusFlow" die u heeft aangemaakt op de file-server.

Ook raden wij ook aan een extra submap "Installatie" aan te maken. Hierin komen een aantal losse bestanden, zoals "Install.reg" en de licentie. Op de server moet dus hoofdmap "OpusFlow" komen met daaronder de submappen.

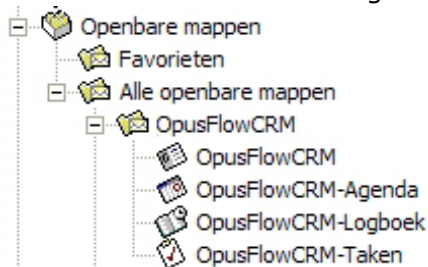


We raden u aan regelmatig aan backup te maken van de hele "OpusFlow" directory! Omdat u zojuist een centrale map heeft aangemaakt, moet u de software hier naar laten verwijzen. U hoeft deze instellingen eenmalig goed te zetten op een willekeurig werkstation. OpusFlowCRM slaat deze instellingen vervolgens op voor alle andere werkstations.

## Exchange server

Indien u over een Exchange server beschikt, dan dienen er naast de directories naar de file server ook nog 4 Outlook folders gekopieerd te worden naar de Openbare mappen van Exchange. Deze mappen zijn de "OpusFlowCRM" mappen, onder de standaard mappen van Contactpersonen, Agenda, Taken en Logboek van de gebruiker namens wie OpusFlowCRM als eerste wordt geactiveerd.

Het resultaat dient er als volgt uit te zijn:



Als laatste dient te worden ingesteld dat alle OCRM gebruikers eigenaarsrechten hebben op deze mappen, behalve het recht de mappen te verwijderen of te verplaatsen.

Dit is in te stellen via "rechtermuis" --> "Eigenschappen" --> "Machtigingen".

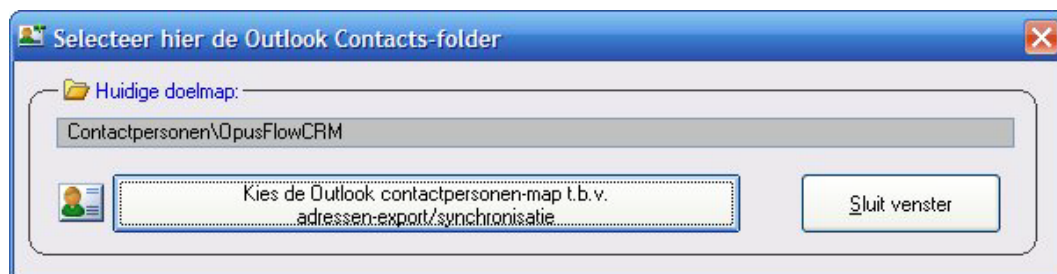
Meer informatie over installatie op een Exchange server kunt u nazien in de volgende demonstratie-film:

[http://www.teamcontacts.com/Viewlets/NetwerkInstallatieExchange\\_viewlet\\_swf.html](http://www.teamcontacts.com/Viewlets/NetwerkInstallatieExchange_viewlet_swf.html)

De instellingen van OpusFlowCRM in Outlook kunt u vinden via het menu "Extra" in Outlook. Hier kiest u "opties" en tot slot het tabblad "OpusFlowCRM".

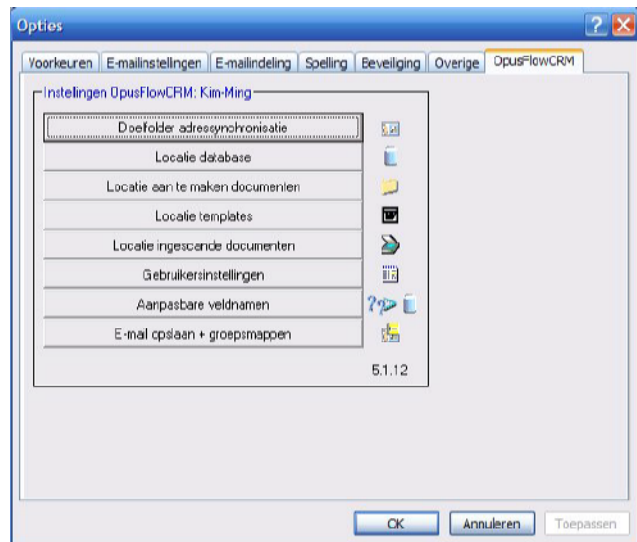
In totaal staan hier acht instellingen die aangepast kunnen worden. Hieronder worden ze allemaal uitgelegd. Er van uitgaande dat wij de database hebben aangeleverd hoeft de inrichting niet meer worden aangepast. De instelling "Aanpasbare veldnamen" hoeft niet meer veranderd te worden.

## Doelfolder Adressynchronisatie



Deze instelling hoeft u alleen te veranderen indien u werkt met Exchange Server.

Standaard staat deze instelling op de OpusFlowCRM submap van uw contactpersonen. In deze map zullen de OpusFlowCRM-adreskaartjes geplaatst worden.



Maakt u echter gebruik van Exchange server dan dient u deze instellingen te verwijzen naar de Openbare map "OpusFlowCRM", zodat alle gebruikers direct gebruik maken van dezelfde adreskaartjes.

Ook is het voor laptop/offline gebruikers dan mogelijk om deze map toe te voegen aan hun Favorieten, zodat zij ook zonder verbinding hun adreskaartjes in OpusFlowCRM kunnen raadplegen. Om te voorkomen dat gebruikers per ongeluk een reeds bestaande contactpersoonfolder aanwijzen, kunnen

alleen folders met de naam "OpusFlowCRM" gebruikt worden.

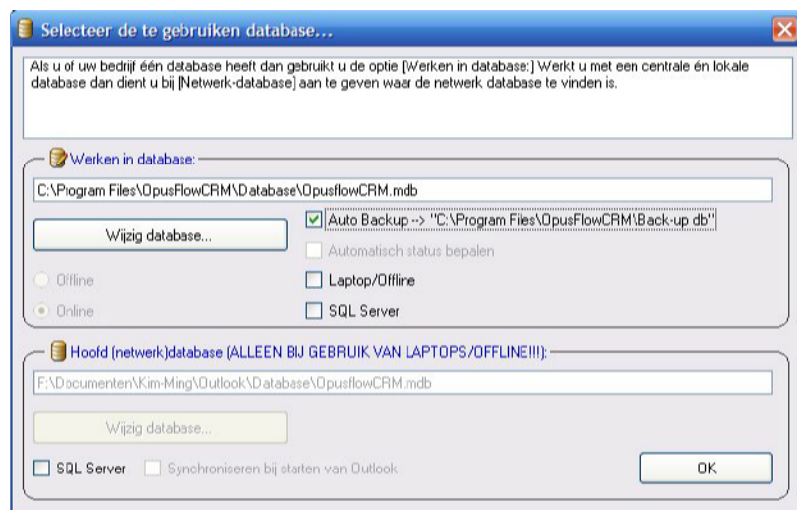
Om de inhoud van deze map gelijk te houden met de inhoud van de database dient u gebruik te maken van de optie "Synchronisatie"-> "Automatisch synchroniseren". In de systemtray (naast de Windows klok) verschijnt dan het Autosync programma dat op instelbare momenten de database automatisch zal synchroniseren met de adreskaartjes.



(dit mag via maximaal één gebruiker gebeuren!)  
Voor alle andere gebruikers/sessie moet dit dus uitgezet worden!

## Locatie database

De bron van alle gegevens in OpusFlowCRM is een (Access-)database. Door deze database op het netwerk te plaatsen, kunt u met meerdere gebruikers werken met dezelfde gegevens uit deze centrale database.



Om te zorgen dat u met alle andere gebruikers gebruik kunt maken van dezelfde Access-database, verwijst u nu de instelling naar het bestand "OpusFlowCRM.mdb" op de file server (in de map "Database" die u eerder naar de file server heeft gekopieerd. Als OpusFlow reeds bestaande adresbestanden voor u heeft geïmporteerd, zult u van ons zo'n bestand aangeleverd krijgen, welke u dan in die map moet opslaan. De

bestaande (lege) database kunt u dan overschrijven.

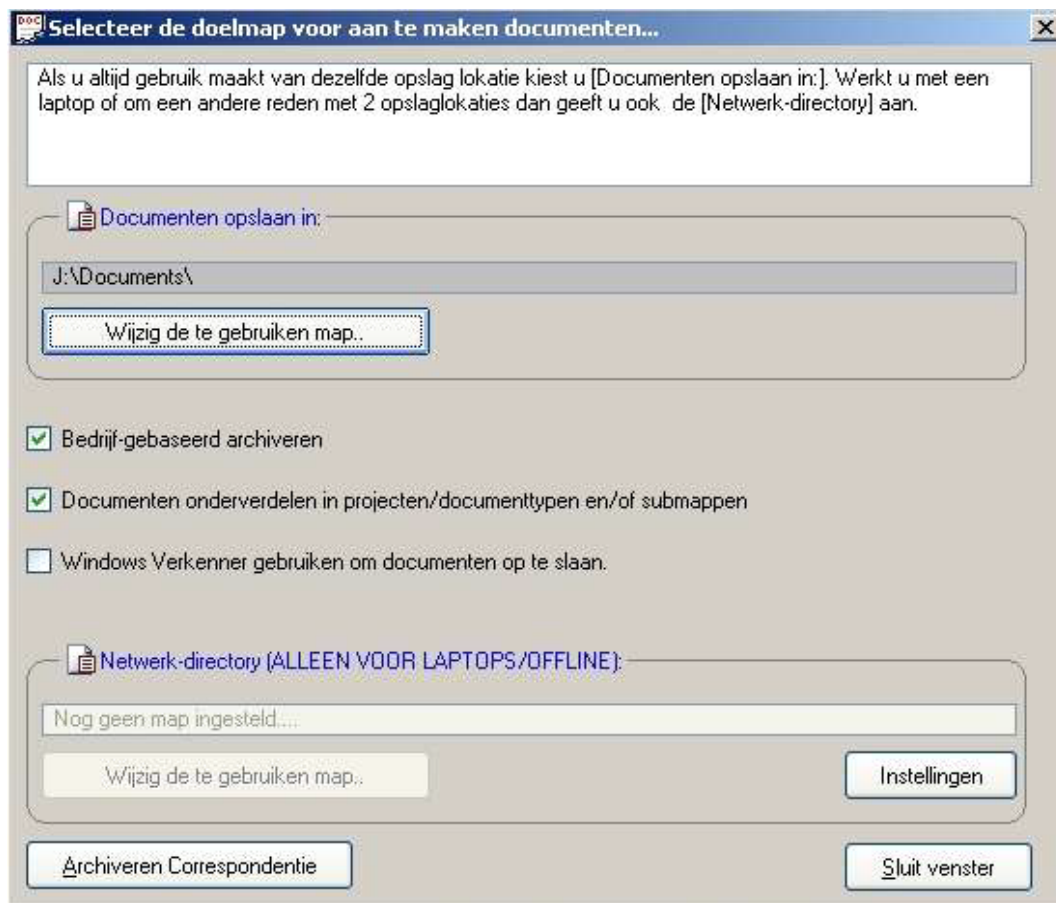
Indien u al een backup maakt van de locatie waar de database wordt opgeslagen kunt u "AutoBackup" uitvinken.

## Locatie aan te maken documenten.

U kunt uw documenten op verschillende manieren archiveren. De wijze waarop u uw documenten wilt opslaan, stelt u in bij de optie "Locatie aan te maken documenten". U komt bij dit scherm, door in het menu te selecteren "Extra" -->"Opties" het tabblad "OpusFlowCRM" aan te klikken, en daarna de button "Locatie aan te maken documenten".

Nu verschijnt een scherm, waarin u kunt kiezen hoe, en waar u uw documenten wenst te archiveren. Alle documenten die met OpusFlowCRM worden aangemaakt, worden op een centrale locatie geplaatst. OpusFlowCRM maakt hiertoe automatisch een mappenstructuur aan op basis van de door u ingestelde projecten en submappen waarin de documenten worden gearchiveerd. Direct na installatie staat dit ingesteld op "C:\Program Files\OpusFlowCRM\Documents". Werkt u via een netwerk, dan dient u deze locatie voor alle gebruikers te laten verwijzen naar een centrale locatie op het netwerk, waaronder alle documenten opgeslagen kunnen worden. Zodoende kunnen OpusFlowCRM- gebruikers zeer eenvoudig documenten van elkaar terugvinden.

Dit is bij voorkeur de directory "Documents" die u eerder al heeft gekopieerd naar de file server.



Afhankelijk van uw keuze die u in dit scherm maakt, toont OpusFlowCRM een ander scherm als u een document wilt opslaan of zoeken. Er zijn drie hoofdinstantellingen:

### **1. Documenten onderverdelen in projecten/documenttypen en/of submappen.**

U kunt documenten onderverdelen in projecten en/of submappen. Deze optie is niet mogelijk in combinatie met "Windows Verkenner gebruiken om documenten op te slaan."

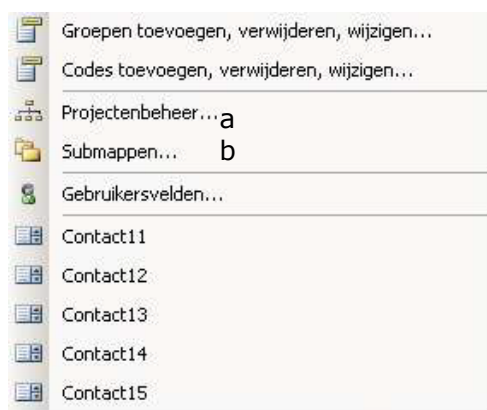
Vinkt u tevens de optie "Bedrijfs-gebaseerd archiveren" aan, dan zal de mappenstructuur die OpusFlowCRM zelf maakt om de documenten in te bewaren gebaseerd zijn op de bedrijfsnaam van de klant.

Zonder deze optie aan te vinken krijgt u een mappenstructuur in de vorm van: **[Projectnaam] \ [Submap]**.

Met de optie aangevinkt krijgt u een structuur in de vorm van: **[Bedrijfsnaam] \ [Projectnaam] \ [Submap]**.

U kunt instellen of u gebruik wilt maken van projecten en/of submappen, via de OpusFlowCRM werkbalk:

Kies "Bewerk", en vervolgens Projectenbeheer (a) of submappen (b).



Klikt u op "Projectenbeheer" (a), dan krijgt u een scherm waarin u per project kunt aangeven of dit project submappen heeft. Is er geen enkel project met een submap, dan worden de submappen niet weergegeven. Klikt u op "Submappen"(b), dan verschijnt er een scherm waarin u kunt instellen of u uitsluitend gebruik wilt maken van submappen.

In plaats van "Projecten" kunt u dit deze lijst ook gebruiken voor "Documenttypen". Tijdens de inventarisatie kunnen we u bij de inrichting hiervan ondersteunen.

## 2. Windows verkenner gebruiken om op te slaan.

Als u de Windows verkenner wilt gebruiken voor het opslaan van uw documenten, dan is het niet mogelijk, om te kiezen voor "Bedrijfs-gebaseerd archiveren" en u kunt ook niet kiezen voor: "Documenten onderverdelen in projecten/documenttypen en/of submappen".

Kiest u de optie "Uitsluitend centraal", dan kunt u met de verkener uitsluitend op de ingestelde begin-directory terecht (in dit geval: J:\Documents).

Kiest u de optie overal, dan kunt u uw documenten overal opslaan.

Deze instelling kunt u gebruiken als u zelf al een mappenstructuur op de file server heeft. Ook maakt deze instelling het makkelijker op het gebied van de toekenning van rechten. U kunt zelf of in overleg met ons, een bepaalde mappenstructuur opzetten (als u die nog niet heeft), en vervolgens per map aangeven welke gebruikers welke rechten hebben. Anders dan bij optie 1, is deze opzet vast. Bij optie 1 "bouwt" OpusFlowCRM namelijk de boomstructuur zelf, waarna in principe iedere gebruiker in eerste instantie alle rechten heeft.

## 3. Niets aangevinkt (direct opslaan onder de hoofddirectory, zonder dat de gebruiker een keuze-scherm krijgt)

Als u geen opslagmogelijkheid aanvinkt, zal OpusFlowCRM uw documenten direct opslaan in de standaard documentenmap. (In dit voorbeeld: J:\documents)

Als u kiest voor de optie "Bedrijfs-gebaseerd archiveren" dan slaat OpusFlowCRM uw documenten op in een subdirectory (met de naam van het desbetreffende bedrijf) onder de hoofddirectory.

De optie "Bedrijfs-gebaseerd archiveren" is niet mogelijk in combinatie met "Windows Verkenner gebruiken om documenten op te slaan."

## Locatie Sjablonen

Bij het automatisch aanmaken van brieven, e-mails, Excel bladen of andere documenten vanuit OpusFlowCRM, kunt u gebruik maken van sjablonen met uw eigen huisstijl en logo's.

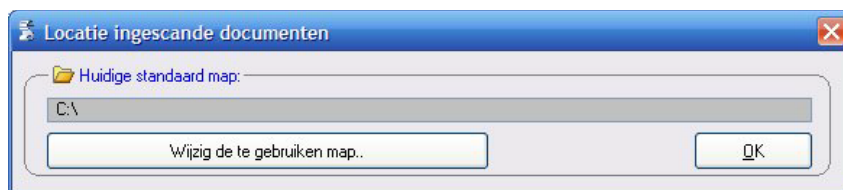
Ook hierbij geldt weer: als u met meerdere gebruikers, gebruik wilt maken van dezelfde sjablonen, dient u in de instellingen te verwijzen naar een centrale locatie.

Standaard wordt in deze instelling verwezen naar "C:\Program Files\OpusFlowCRM\Templates", waar ook een aantal voorbeeldsjablonen zullen staan. Heeft u een netwerk-directory voor sjablonen aangemaakt, dan kunt u de Nederlandse voorbeelden (brief.dot, factuur.dot en bladwijzers.dot) kopiëren naar deze locatie en de instellingen hiernaar verwijzen.



## Locatie ingescande documenten.

Vanuit de postverwerkingmodule kunt u ingescande documenten vanuit een door u aangewezen locatie, verwerken. Voor meer informatie hierover: Zie het hoofdstuk "Documentverwerking". Standaard staat deze instelling op "C:\". u kunt dit echter veranderen in de locatie waar uw (batch)-scanner de ingescande documenten plaatst. Dit kan een lokale directory zijn of een netwerklocatie.



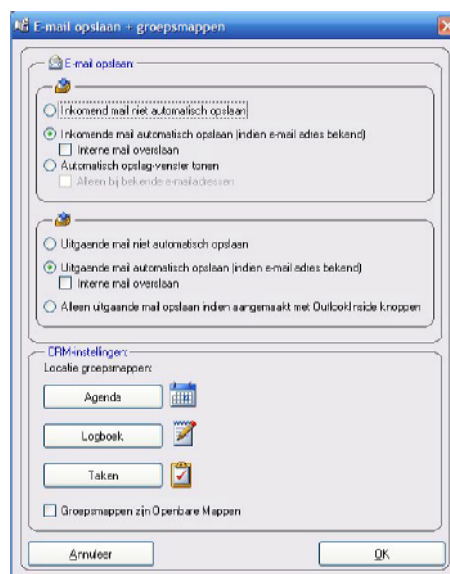
## Email opslaan en groepsmappen.

U kunt er voor kiezen om email automatisch te laten opslaan als het adres van de afzender of geadresseerde wordt herkend door OpusFlowCRM. "Automatisch opslagvenster tonen" biedt de mogelijkheid om een project en submap te kiezen alsof u handmatig op de knop "e-mail opslaan" heeft gedrukt in de OpusFlowCRM werkbalk.

"Alleen uitgaande mail opslaan indien aangemaakt met OpusFlowCRM knoppen" zal de uitgaande email alleen opslaan als u één van de e-mail knopjes in OpusFlowCRM gebruikt om een e-mail te maken.

De selectievakjes "Interne e-mail overslaan" is alleen van toepassing op Exchange gebruikers. Alle mailtjes die u dan van uw collega's krijgt, zullen overgeslagen worden.

LET OP: Instellingen voor het automatisch opslaan van email zijn persoonlijk en moeten dus per gebruiker aangepast worden. (standaard staat het automatisch opslaan aan).



## CRM instellingen

OpusFlow maakt van de agenda's, takenlijsten en logboeken van alle OpusFlowCRM-gebruikers een overzicht.

Heeft u Exchange server dan heeft u die mappen al in een eerder stadium naar de Openbare mappen gekopieerd naar de Openbare mappen. Via de desbetreffende buttons kunt u nu die 3 instellingen naar de juiste Openbare map verwijzen.

Ook moet dan de optie "Groepsmappen zijn Openbare Mappen" aangevinkt zijn.

Heeft u geen Exchange server, dan hoeft er niets veranderd te worden.

## Installatie op Terminal (Citrix) server

Let op: deze handleiding is niet van toepassing voor de installatie op een Laptop! Voor de installatie op een laptop verwijzen wij u naar de standaard handleiding.

Bij de installatie van OpusFlowCRM op een Terminal (Citrix) server moet net als op een workstation allereerst het "Install.reg" bestand worden uitgevoerd (zie pagina 3).

Vervolgens moet ook de setup worden gedraaid\*. Deze kan vanaf de volgende locatie worden gedownload:

[http://www.opusflow.nl/OpusFlowCRM/OpusFlowCRM\\_TS-Network.exe](http://www.opusflow.nl/OpusFlowCRM/OpusFlowCRM_TS-Network.exe)

Op deze locatie is altijd de laatste versie van de software aanwezig. Als u een nieuwe versie wilt downloaden dan hoeft u niet de oude versie te deïnstalleren. U kunt hem gewoon over uw huidige versie heen installeren, zonder dat uw gegevens verloren gaan. Na een update dient de server echt wel herstart te worden.

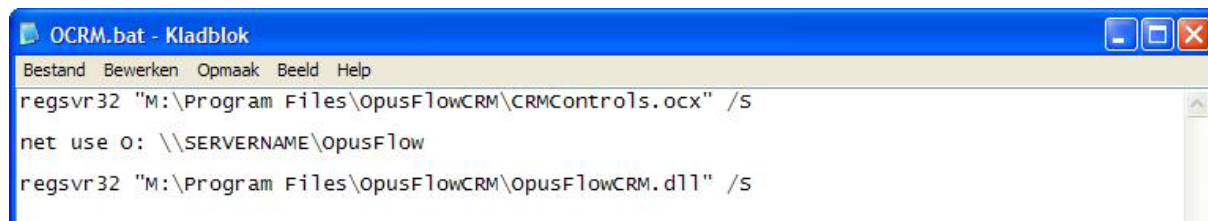
Voor een Terminal (Citrix) server is het absoluut noodzakelijk dat u de setup vanaf **deze** locatie download! Gebruikt u de andere in installeert u die in de install mode van uw server dan krijgen alle gebruikers direct OpusFlowCRM actief in Outlook.

\*Vanaf pagina 4 vindt u een uitgebreide uitleg over het draaien van de setup.

OpusFlowCRM is nu geïnstalleerd op de Terminal (Citrix) server. Het laatste onderdeel van de installatie is het **activeren** van OpusFlowCRM voor iedere gebruiker op een Terminal (Citrix) server. Er zijn twee manieren om per gebruiker aan te geven of OpusFlowCRM geactiveerd moet worden.

De eerste mogelijkheid is de batch-file in de start up-directory van de gebruiker te plaatsen (of in het loginscript van de OpusFlowCRM gebruikers aan te geven dat dit batch-file uitgevoerd moet worden).

De tweede mogelijkheid is om de regels uit het batch-file op te nemen in het loginscript van de gebruiker.



```
OCRM.bat - Kladblok
Bestand  Bewerken  Opmaak  Beeld  Help
regsvr32 "M:\Program Files\OpusFlowCRM\CRMControls.ocx" /s
net use o: \\SERVERNAME\OpusFlow
regsvr32 "M:\Program Files\OpusFlowCRM\OpusFlowCRM.dll" /s
```

Een voorbeeld batch-file kunt u hier downloaden:

<http://www.opusflow.nl/OpusFlowCRM/OCRM.bat>

Ongeacht welke mogelijkheid u kiest, is het van belang dat u de regels van het batch-file eerst aanpast voordat u het gaat uitvoeren. Selecteer het batch-file en ga via uw rechtermuisknop naar "bewerken". U krijgt bovenstaand venster. Hierin is het van belang dat u de directory in de bovenste en onderste regel aanpast aan de directory die u heeft gekozen tijdens het draaien van de setup.

De middelste regel zorgt er voor dat een netwerkverbinding wordt aangemaakt. In het geval dat deze al aanwezig is, mag deze regel uit het batch-file worden gehaald.

Het batch-file is nu klaar om in de start-up directory of loginscript geplaatst te worden van de gebruikers op de Terminal (Citrix) server die OpusFlowCRM gaan gebruiken.

Om OpusFlowCRM per gebruiker te deïnstalleren dient u de "/S" in het batch-bestand te veranderen in "/U". Vanaf dat moment is OpusFlowCRM niet meer actief. De werkbalk moet in Outlook dan nog wel verwijderd worden.

**TIP:** Om te testen of de registratie daadwerkelijk is gelukt kunt u in eerste instantie het beste de schakeloptie "/S" weglaten. Windows geeft dan een fout- of succesvol-melding na de uitvoering.

Als u bovenstaande heeft gedaan, kunt u een sessie starten van één van de gebruikers waarvoor u OpusFlowCRM heeft geactiveerd. Aan te raden is, om eerst OpusFlowCRM te activeren voor één gebruiker. Daar kunt u dan de instellingen voor goedzetten, waarna u de andere gebruikers kunt activeren.

Het instellen van de juiste instellingen namens één gebruiker, voor alle gebruikers kan op de zelfde manier gebeuren als wordt uitgelegd in het hoofdstuk "Instellingen".

## **Flexibele werkplekken.**

Het principe voor de installatie van OpusFlowCRM op flexibele werkplekken is gelijk aan de installatie op een Terminal (Citrix) server:

Het bestand "Install.reg" moet gedraaid worden op het werkstation;

De setup "[http://www.opusflow.nl/OpusFlowCRM/OpusFlowCRM\\_TS-Network.exe](http://www.opusflow.nl/OpusFlowCRM/OpusFlowCRM_TS-Network.exe)" moet worden gedraaid op het werkstation;

Per gebruiker moet OpusFlowCRM geactiveerd worden net als dat met een Terminal Server gebeurt (zie Hoofdstuk "Installatie op Terminal (Citrix) server")

## OpusFlowCRM op SQL Server

In plaats een Access-database is het met OpusFlowCRM ook mogelijk om een database op SQL-server te gebruiken.

Allereerst dient hiervoor op de SQL-server een lege "OpusFlowCRM" database aangemaakt te worden. U kunt dit doen met het volgende SQL-script:

<http://www.opusflow.nl/OpusFlowCRM/OCRM.sql>

Als de lege database aangemaakt is, kunt u de database-instelling naar deze nieuwe SQL-server database aanpassen.

Om de optie hiervoor actief te maken, dient u allereerst een instelling aan te passen. Deze instelling vindt u in het bestand "OCRM.ini" in de hoofd-directory voor de opslag van documenten. Dit bestand dient u met Kladblok (Notepad.exe) te openen en de instelling **SQL** onder **[SpecialSettings]** op **True** te zetten:

### [SpecialSettings]

SAVEMETHOD=2

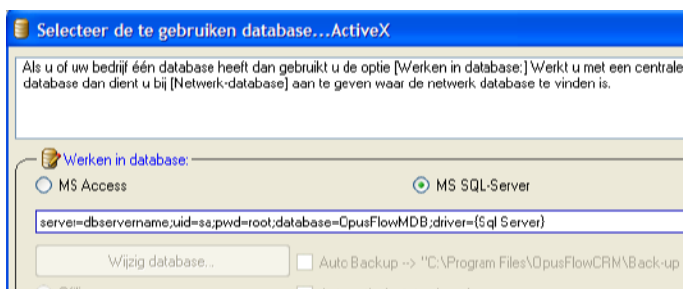
SAVEWITHEXPLORER=

SaveDocumentsInProjects=

PROJECTS\_VIEW\_ON\_TAB\_ADDRESSCARD=0

**SQL=True**

Vervolgens zult u zien dat u bij de instelling voor de lokatie van de database ("Extra" → "Opties" → "OpusFlowCRM" → "Lokatie database" in Outlook) de optie voor SQL-server zichtbaar is geworden:



Als u deze optie selecteert, kunt u de verwijzing naar de nieuwe SQL-server database direct in het venster typen. U dient dit te doen in de volgende vorm:

**server=dbservername;uid=sa;pwd=root;database=OpusFlowMDB;driver={Sql Server}**

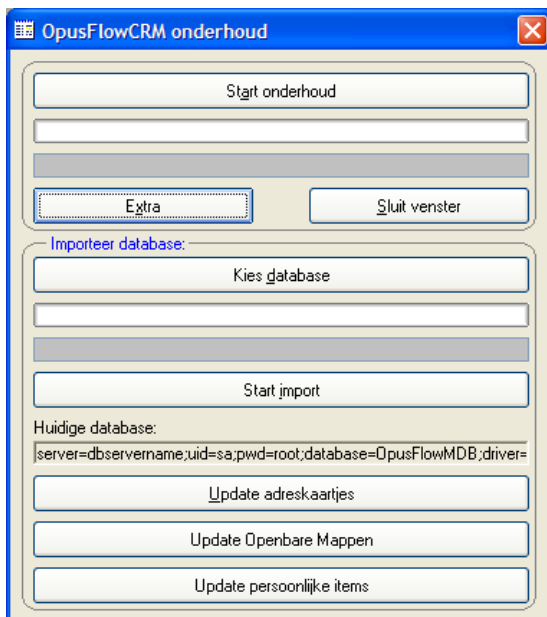
Bij het afsluiten van het scherm wordt direct de verbinding naar de database gecontroleerd. Is er geen verbinding mogelijk dan wordt dit direct gemeld.

## De bestaande Access-database importeren naar SQL-server

Als u vóór het gebruik van SQL-server al een Access-database gebruikt hebt, waar nu gegevens instaan die in de nieuwe situatie wederom wilt gebruiken, kunt u deze gegevens met behulp van het volgende scherm importeren:

“Hulpmiddelen” → “Onderhoud OpusFlowCRM”. Met het wachtwoord “IsLa1” kunt vervolgens de extra opties zichtbaar maken die u nodig heeft om de gegevens van de Access-database te importeren én om alle Outlook items (adreskaartjes, afspraken, taken en logboektitems) van OpusFlowCRM aan te passen naar de unieke ID’s van de nieuwe database.

**Let op! Bij het uitvoeren van alle stappen is het noodzakelijk dat u de oude Access-database geselecteert heeft!**



### Stap 1: Eénmalig vanaf één werkplek / Terminal Server sessie:

#### **"Start import": De import van de Access-database**

Om de inhoud van de Access-database geheel over te zetten naar de nieuwe SQL-database klikt u op de button "Import database". Deze actie hoeft u slechts één maal uit te voeren.

**Stap 2: Eénmalig vanaf één werkplek / Terminal Server sessie:  
(én voor iedere PDA-gebruiker/gebruiker zonder Openbare mappen!)**

**"Update adreskaartjes": De update van de OpusFlowCRM-adreskaartjes in de Openbare map of eigen Outlook-mailbox.**

Om de unieke ID's van de adreskaartjes in de Openbare map van OpusFlow aan te passen aan de nieuwe waarden van de SQL-database dient u deze actief eenmalig uit te voeren + één keer voor iedere PDA-gebruiker en/of gebruikers die geen Openbare mappen gebruiken. Hiervan staan de adreskaartjes namens in de eigen contactpersonen of een subfolder hiervan.

**Stap 3: Eénmalig vanaf één werkplek / Terminal Server sessie:  
(óf per gebruiker indien er geen gebruik wordt gemaakt van Openbare mappen)**

**"Update Openbare mappen": De update van alle items in de Openbare mapen (groepsmappen) van OpusFlowCRM.**

Deze actief zorgt ervoor dat alle items in de groepsmappen (agenda, taken, activiteiten) worden aangepast naar de unieke ID's van de nieuwe SQL-database. Indien er gewerkt wordt met Openbare mappen hoeft dit dus slechts eenmalig te gebeuren. Wordt er geen gebruik gemaakt van Openbare mappen dan dient dit voor iedere gebruiker gedaan te worden omdat in dat geval de OpusFlowCRM-groepsmappen onder de eigen Outlook mailbox staan.

**Stap 4: Namens iedere gebruiker:**

**"Update persoonlijke items": De update van items in de persoonlijke mappen (Agenda, Taken, Activiteiten) van iedere gebruiker.**

Als laatste stap dienen per gebruiker de items in de persoonlijke mappen zoals de agenda, takenlijst en activiteiten-lijst aangepast te worden.

Is ook deze laatste stap namens de laatste gebruiker uitgevoerd, dan kan er direct gewerkt worden in de SQL-server database.